

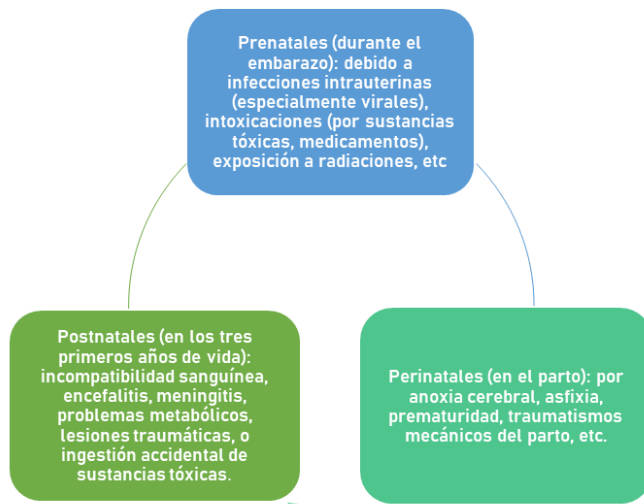
**EDUCACIÓN AL PACIENTE CON PARÁLISIS CEREBRAL
ENFOQUE PSICOPEDAGÓGICO**

¿Qué es la parálisis cerebral?

Es una discapacidad producida por una lesión en el cerebro que afecta a la movilidad y la postura de la persona, limitando su actividad. Puede ir acompañada de una discapacidad sensorial o intelectual.

El grado en que afecta a cada niño o niña es diferente y viene determinado por la intensidad y el momento concreto en que se produce la lesión. De modo que podemos encontrarnos con personas que conviven con una parálisis cerebral que resulta apenas perceptible, desarrollando una vida totalmente normal, frente a otras que necesitan del apoyo de terceras personas para realizar las tareas más básicas de su vida diaria.

Causas de la parálisis cerebral



Datos para conocer

- ✓ La parálisis cerebral es una de las causas más frecuentes de discapacidad motora y la más frecuente en niños.
- ✓ Se manifiesta diferente en cada persona: algunas personas vivirán sin prácticamente ninguna manifestación de su discapacidad, mientras que otras requerirán del apoyo de terceras personas para la mayoría de sus tareas diarias.
- ✓ No tiene cura, sin embargo, si la persona recibe una atención adecuada que le ayude a mejorar sus movimientos, estimule su desarrollo intelectual, desarrolle su comunicación y potencie sus habilidades sociales, podrá mejorar su calidad de vida.



Clínica
Universidad de
La Sabana
Cuidaremos de ti

ES LO QUE
El PIR®
QUEREMOS

PROCESO INTERDISCIPLINARIO DE REHABILITACIÓN PIR®

**EDUCACIÓN AL PACIENTE CON PARÁLISIS CEREBRAL
ENFOQUE PSICOPEDAGÓGICO**

Clasificación de la parálisis cerebral

Según alteración de tono y postura:



Parálisis cerebral disquinética o atetoide: Se caracteriza por movimientos lentos, involuntarios y descoordinados, que dificultan la actividad voluntaria. Es común que las personas que tengan este tipo de parálisis cerebral tengan unos músculos que cambian rápidamente de flojos a tensos.



Parálisis cerebral espástica: Caracterizada por la dificultad para controlar algunos o todos los músculos. La parálisis cerebral espástica se produce normalmente cuando las células nerviosas de la capa externa del cerebro o corteza, no funcionan correctamente.



Parálisis cerebral mixta: Se produce cuando el cerebro presenta lesiones en varias de sus estructuras, por lo que, en general, no se manifestarán las características de los diferentes tipos en sus formas puras, sino que existirán combinaciones.



Parálisis cerebral atáxica: Se presentan dificultades para controlar el equilibrio debido a una lesión en el cerebelo. Según el alcance de la lesión, estas personas pueden llegar a caminar, aunque lo harán de manera inestable.

Según parte del cuerpo afectada:

MONOPLEJIA

• Únicamente está afectado un miembro del cuerpo.

DIPLEJIA

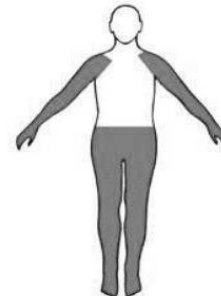
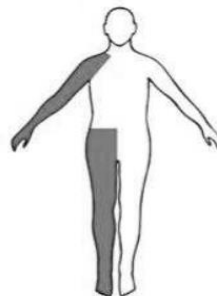
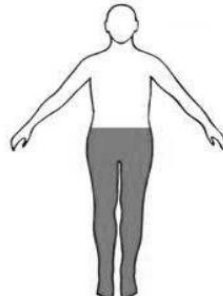
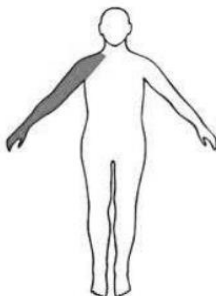
• Afecta a las dos piernas, estando los brazos nada o ligeramente afectados.

HEMIPLEJIA

• Se produce cuando la discapacidad se presenta únicamente en la mitad izquierda o derecha del cuerpo

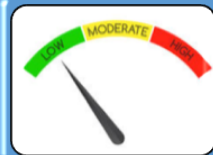
CUADRIJIA

• Están afectados los dos brazos y las dos piernas



**EDUCACIÓN AL PACIENTE CON PARALISIS CEREBRAL
ENFOQUE PSICOPEDAGÓGICO**

En función de la severidad:



Leve: Se produce cuando la persona no está limitada en las actividades de la vida diaria, aunque presenta alguna alteración física.



Moderado: El individuo tiene dificultades para realizar actividades diarias y necesita medios de asistencia o apoyos



Severo: La persona requiere de apoyos para todas las actividades.

→ **Aplicaciones útiles**



Aplicación	Sistema operativo
Guía de parálisis cerebral para niños	IOS
La calle de Renata	Android
Neurología en preguntas cortas	Android
Piktosaac Pictogramas Autismo	Android
TherApp Android	Android
iSecuencias	IOS y Android
Learny PCI o plataforma PCI	IOS y Android



Clínica
Universidad de
La Sabana
Cuidaremos de ti

ES LO QUE
El PIR®
NUESTRO

PROCESO INTERDISCIPLINARIO DE REHABILITACIÓN PIR®

**EDUCACIÓN AL PACIENTE CON PARALISIS CEREBRAL
ENFOQUE PSICOPEDAGÓGICO**

→ **Enlaces de interés**

 <p>Ayudas técnicas</p> <p>https://neurorhb.com/blog-dano-cerebral/las-ayudas-tecnicas-como-herramienta-para-la-autonomia-actividades-basicas-de-la-vida-diaria/#more-3984</p>	 <p>Liga parálisis Bogotá Deportiva cerebral</p> <p>https://www.facebook.com/pg/LIGA-DE-PC-DE-BOGOTA-LIDEPACE-135304473223616/community/</p> <p>https://www.alcaldiabogota.gov.co/SPJ/ver_Entidad.jsp?eid=41266</p>	 <p>Boccia</p> <p>https://www.facebook.com/BocciaColombia/</p>
--	--	---

→ **Videos relacionados**



✓ **Terapia ocupacional en parálisis cerebral**
<https://www.youtube.com/watch?v=OXGK6t0mzSs>


**EDUCACIÓN AL PACIENTE CON PARÁLISIS CEREBRAL
ENFOQUE PSICOPEDAGÓGICO**



- ✓ **Hidroterapia en personas con parálisis cerebral**
<https://www.youtube.com/watch?v=qRLJmx0-pHQ>



- ✓ **Parálisis cerebral y lenguaje**
https://www.youtube.com/watch?v=pgBQ45A_CxA

 <p>Clínica Universidad de La Sabana Cuidaremos de ti</p> <p>El PIR®</p>	<p>PROCESO INTERDISCIPLINARIO DE REHABILITACIÓN PIR®</p> <hr/> <p>EDUCACIÓN AL PACIENTE CON PARÁLISIS CEREBRAL ENFOQUE PSICOPEDAGÓGICO</p>
--	--

Referencias

- ¿Qué es la Parálisis Cerebral? [Internet]. Federacionaspacecyl.org. 2016 [cited 2021 Feb 25]. Disponible en: <https://www.federacionaspacecyl.org/quienes-somos/que-es-la-paralisis-cerebral/>
- Rodríguez Mariblanca R, editor. Aplicaciones móviles en la parálisis cerebral infantil Mobile applications in children with cerebral palsy M. In 2021. p. 135–148.
- Zara, Mas M, Ramirez LC, Ocampo H, Lopez E, Quezada VS, et al. Tipos de parálisis cerebral infantil [Internet]. Neuropediatra.org. 2015 [cited 2021 Feb 25]. Available from: <https://neuropediatra.org/2015/03/04/tipos-de-paralisis-cerebral-infantil/>